



Rapport d'activité

2023



Sommaire

GENERALITES

p.4

GESTION DES
MILIEUX
AQUATIQUES

p.8

SENSIBILISATION
&
COMMUNICATION

p.11

VALORISATION
TERRITORIALE

p.14

NATURA 2000

p.18

PERSPECTIVES
2024

p.20

Edito



Christian DUCOS
Président du Syndicat Adour Midouze

Tandis que 2022 fut une année de transition suite à la fusion du syndicat de l'Adour et du syndicat de la Midouze, 2023 aura été une année efficace en terme d'atteinte des objectifs fixés. Le retard pris sur la programmation 2022 du plan de gestion a été rattrapé et la programmation 2023 rondement menée grâce au travail remarquable de l'équipe technique et administrative.

Nous n'avons jamais été aussi près de la finalisation de l'itinéraire du Sentier de l'Adour et l'animation est un vrai succès sur le territoire : les chiffres parlent d'eux même.

De plus, la collaboration du syndicat au sein du collectif d'animation des trois sites Natura 2000 qui nous entourent s'est également révélé très fructueuse.

Enfin, nous pouvons nous féliciter du fonctionnement de nos instances et plus particulièrement de nos comités territoriaux, poumons du fonctionnement de notre syndicat, qui sont des lieux d'échanges privilégiés.

Très bonne lecture.

Douze mois en image

Janvier



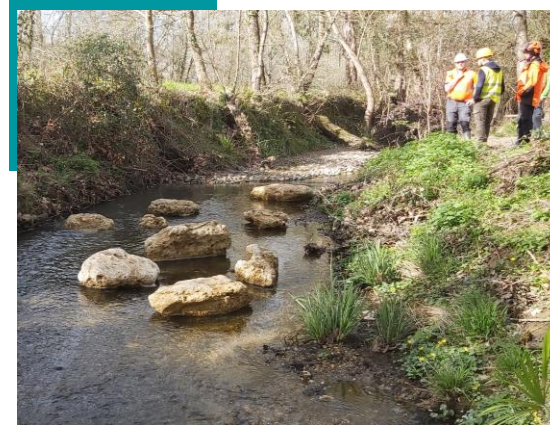
Restauration de berge à Duhort-Bachen

Février



Interventions à l'accueil de loisirs de Tartas

Mars



Travaux de renaturation sur le Gioulé

Avril



Démarrage des suivis cistudes pour le site Natura 2000 « L'Adour »

Mai



Journée d'information auprès d'Alliance Forêt Bois

Juin



Réalisation du programme d'animations scolaires sur l'EPCI Chalosse Tursan

Douze mois en images

Juillet



L'équipe s'est agrandi avec l'arrivée d'Anthony !

Août



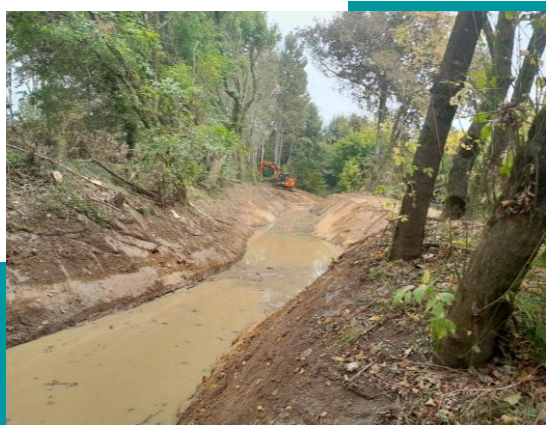
Descente en canoë commentée sur l'Adour

Septembre



Aménagement d'un point d'abreuvement pour le bétail à Pontonx

Octobre



Restauration d'une annexe hydraulique sur la Midouze à Carcen-Ponson

Novembre



Démarrage de l'aménagement de la dernière portion du Sentier de l'Adour

Décembre

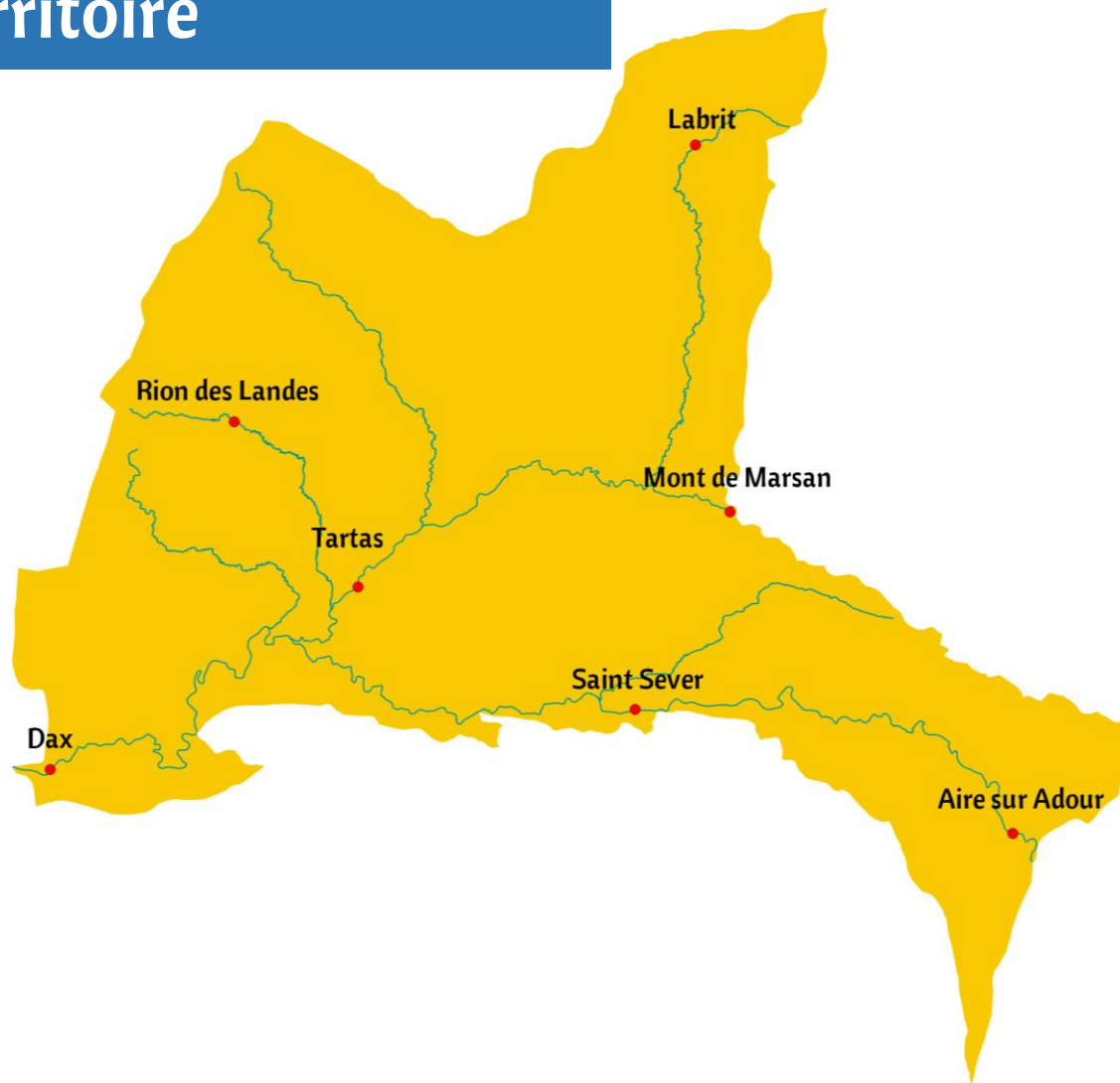


Ciné-discussion autour du film « La rivière » à Mont-de-Marsan

A landscape photograph of a stream flowing through a lush green area with trees and a blue overlay containing the text 'GENERALITES'. The stream is the central focus, surrounded by vibrant green grass and various plants. Bare trees are visible in the background under a clear blue sky. A large, semi-transparent blue shape is overlaid on the right side of the image, containing the word 'GENERALITES' in white, bold, uppercase letters.

GENERALITES

Le territoire



112

communes

2000

km² de bassin versant

2000

km de cours d'eau

110 000

habitants

11

Intercommunalités membres



Communauté de Communes
DU PAYS GRENOAISOIS

Communauté de communes
Chalosse Tursan



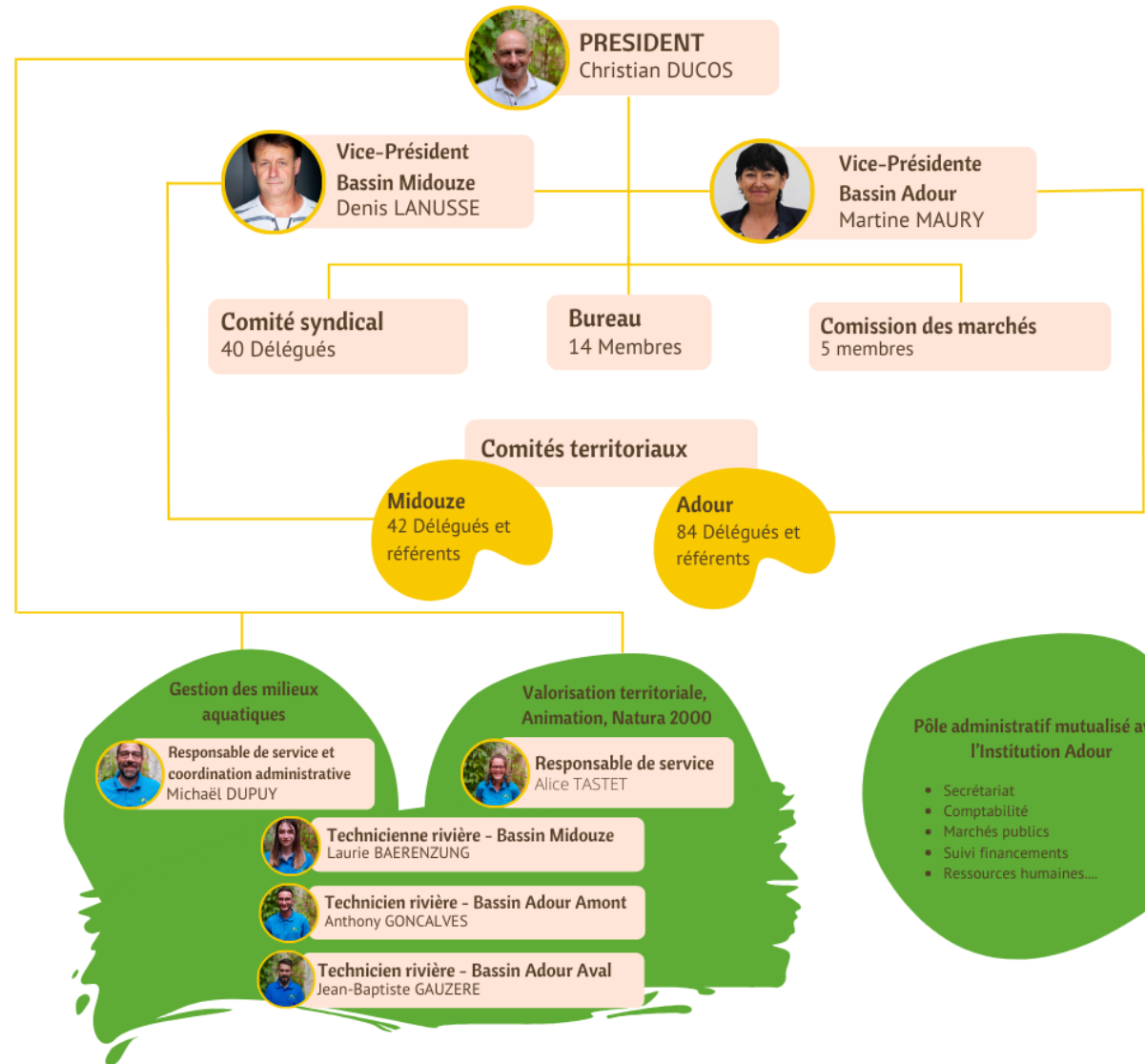
GRAND DAX
AGGLOMÉRATION



L'organisation

Les élus se répartissent dans deux **comités territoriaux** qui **discutent les programmes de travaux par sous-bassins** et les soumettent au **vote du comité syndical**.

E
L
U
S



S
E
R
V
I
C
E
S

L'équipe est composée de **cinq agents** répartis en **deux services** qui bénéficient de l'appui du **pôle administratif de l'Institution Adour**.

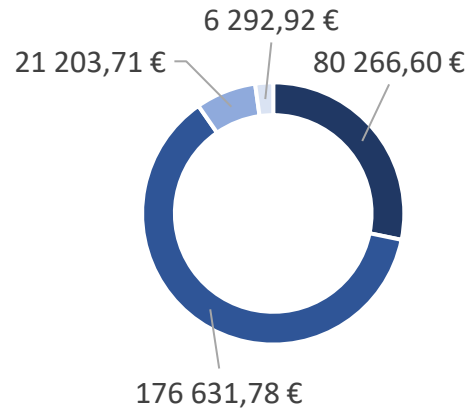
Budget principal

GESTION DES MILIEUX AQUATIQUES

SENSIBILISATION & COMMUNICATION

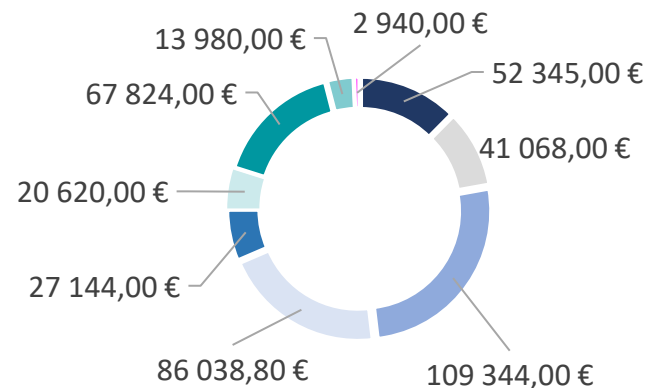
Fonctionnement

- Charges à caractère général
- Charges de personnel
- Autres charges de gestion courante
- Charges diverses



Investissement

- Gestion ripisylve - bassin Midouze
- Gestion ripisylve - bassin Adour
- Prog. renaturation - bassin Midouze
- Prog. renaturation - bassin Adour
- Opération pour compte de tiers
- Gestion EEE
- Travaux post-intempérie Adour
- Travaux post-intempérie Midouze
- Communication



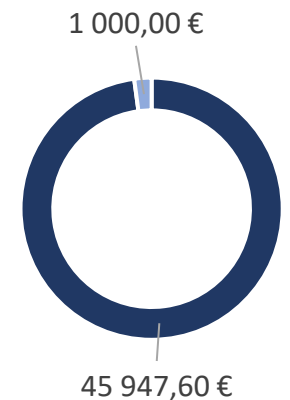
Budget annexe

VALORISATION TERRITORIALE

NATURA 2000

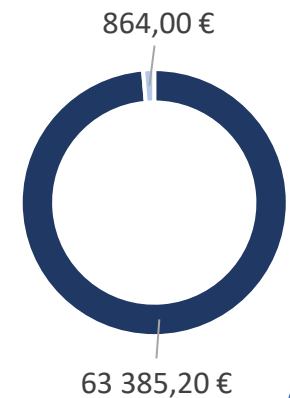
Fonctionnement

- Charges à caractère général
- Autres charges de gestion courante



Investissement

- Sentier
- Itinéraires nautiques





GESTION DES MILIEUX AQUATIQUES

Le bassin de l'Adour

L'année 2023 correspond à la 3^{ème} année de mise en œuvre du Plan Pluriannuel de Gestion (PPG) de l'Adour et ses affluents. Les actions mise en œuvre dans ce cadre ont pour objectif d'améliorer la qualité des cours d'eau.

Réalisation d'une descente aménagée



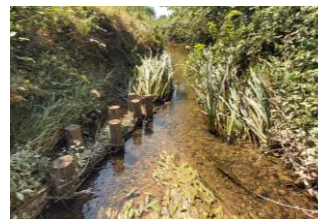
Cours d'eau du Martinet à Pontonx-sur-l'Adour

Cet aménagement dédié au bétail a un double objectif : le maintien de l'abreuvement du bétail tout en améliorant la qualité de l'eau (*réduction du piétinement et des déjections dans le lit du cours d'eau*).

Renaturation hydromorphologique du Gioulé

Action la plus ambitieuse de l'année sur le bassin de l'Adour, cette opération réalisée à Cazères-sur-l'Adour avait pour objectif de restaurer une diversité d'écoulements sur cette masse

d'eau altérée d'un point de vue hydromorphologique. Cela s'est traduit par la mise en œuvre de banquettes végétales, minérales, par l'aménagement d'épis en fascines et la pose de blocs épars.



Diversification des écoulements par un épis déflecteur



Rétrécissement de section par alternance de banquettes végétales

Effacement d'un ouvrage

Dès lors que des ouvrages obsolètes et/ou sans usages entravent le libre écoulement des eaux, le syndicat peut s'employer à leur mise en transparence pour rétablir la libre circulation des eaux, des poissons et des sédiments.

Ici le syndicat a transformé des buses mal positionnées et sous-dimensionnées en passage à gué pour rétablir les écoulements tout en maintenant les usages.



AVANT



APRES

Cours d'eau du Téchénérat à Larrivière-Saint-Savin / Montgaillard

Restauration de berges

Ces opérations ne sont pas intégrées dans le Plan Pluriannuel de Gestion mais surviennent suite à des aléas climatiques. Cette année plusieurs opérations de restauration de berges ont été réalisées au droit d'enjeu d'intérêt général (*route, pont, station d'épuration...*) ont été menées sur les communes de Duhort-Bachen, Larrivière-Saint-Savin et Aire-sur-l'Adour. Autant que possible, pour ce type d'action le syndicat se tourne vers des techniques issues du génie-végétal : fascines, bouturage, clayonnage....



Restauration de berge en fascine et bouturage à Larrivière Saint-Savin

Le bassin de la Midouze

Contrairement à celui de l'Adour, le Programme Pluriannuel de Gestion de la Midouze et ses affluents ne comporte pas d'opérations de renaturation hydromorphologique. Il est plutôt axé sur la restauration d'annexes hydrauliques, 7 actions de cette nature sont programmées sur 5ans.

Gestion de la végétation sur les affluents



Recépage d'aulnes à Geloux sur le cours d'eau du Geloux

Une gestion sélective de la végétation et des embâcles a été effectuée sur les cours d'eau du Bès d'Arengosse, de l'Estrigon, du Geloux et du Lapouzin.

Etroite collaboration avec Mont-de-Marsan Agglomération

Gestion différenciée de la végétation

Le SAM, le Syndicat du Midou et de la Douze (SMD), l'AAPPMA de Mont-de-Marsan et l'agglomération ont mené une réflexion collective sur la gestion différenciée de la végétation sur les berges des trois rivières qui irriguent la ville. Cela a abouti à l'élaboration d'une charte qui permet de définir les modalités d'entretien par secteur et le degré d'implication de chaque acteur.

Etude zone humide

Mont-de-Marsan Agglomération a souhaité porter une étude d'inventaire et de caractérisation des zones humides sur son territoire, s'est donc tout naturellement que les élus du SAM ont accepté d'adhérer à cette démarche.

Réunions interservices

Pour traiter efficacement tous les sujets qui lient l'agglomération et les syndicats de rivières de son territoire (SMD & SAM), des réunions interservices ont été instaurées à raison d'une par trimestre.

Restauration d'annexes hydrauliques

De manière générale ces opérations ont pour objectif d'améliorer la connexion du lit mineur et du lit majeur des cours d'eau.

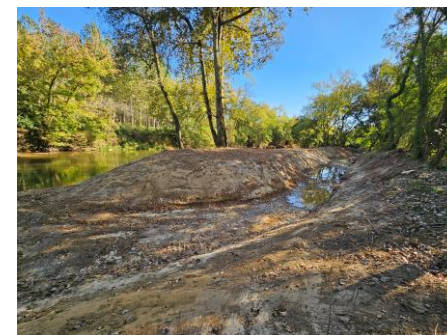
Cela se traduit par la restauration d'ancien bras et/ou de zones humides annexes se traduisant souvent par des opérations de terrassement.

L'objectif est d'optimiser la fonctionnalité de ces milieux à savoir :

- Stockage de l'eau l'hiver
- Restitution de l'eau à l'étiage
- Réservoir de biodiversité



Restauration d'une annexe hydraulique sur le Bès à Morcenx-la-Nouvelle



Restauration d'une annexe hydraulique sur la Midouze à Carcen-Ponson



SENSIBILISATION & COMMUNICATION

Sensibilisation

Fruit d'une véritable volonté politique du syndicat, les actions de sensibilisation s'accroissent au fil des années.

40

Interventions scolaires

(15 de + qu'en 2022)

13

Interventions grand public

(5 de + qu'en 2022)

2

Interventions auprès des usagers

(1 de + qu'en 2022)

2

Interventions en formation professionnelle

(Idem qu'en 2022)

60

Interventions en tout

(16 de + qu'en 2022)

1680

Individualités sensibilisées

(263 de + qu'en 2022)

Outils pédagogiques



Achat de 3 bâches illustrées : zones humides, bassin versant, chênaies.



SAM désigné structure d'accueil de l'Aquamalle du CESEAU dans les Landes

La palette d'outils pédagogiques du syndicat s'étoffe au fil du temps, certains de ces outils ont même fait l'objet de prêts auprès de partenaires cette année : SGLB, SMBAM, Mont-de-Marsan Agglomération...

Programme d'animations scolaires 2023

Le syndicat a retenu de proposer ses services d'animation aux écoles d'un EPCI par an.

Cette année est venu le tour de la Communauté des communes Chalosse Tursan. Ce territoire étant à cheval sur le périmètre de 3 syndicats de rivières, ce programme a été mené en collaboration avec le Syndicat du Gabas Louts, Bahus (SGLB) et le Syndicat du Bassin Versant des Luys (SBVL).



© Sylvain Lapique

Du 12 mai au 9 juin, **28 classes** ont bénéficié des interventions

Cela représente **602 élèves sensibilisés** des Toutes Petites Section aux CM2



© Sylvain Lapique



Bassin versant, usages, cycle de l'eau, biodiversité, les thématiques abordées furent multiples

Contribution au projet des Cahiers de l'Adour

L'année 2023 est la troisième et dernière édition de ce projet porté par le Département à destination des collégiens. Le syndicat est intervenu pour animer des ateliers sur le cycle de l'eau.



Le syndicat a sensibilisé **106 collégiens landais**

Des nombreuses sollicitations de partenaires

Descente en canoë commentée avec l'association Lagrange



Stand sur les berges éphémères organisé par la ville de Dax

Les différentes interventions grand-public auxquelles nous participons sont toujours portées en collaboration avec des tiers (collectivités, associations, offices de tourisme...): contactez-nous !

Des clics sur le site

60 articles d'actualité publiés

4 920 visites 2 370 téléchargements

www.adourmidouze.fr

Entendu à la radio



© Souvenirs FM

Le 13 avril 2023 sur les ondes de Souvenirs FM

&



Le 14 juin 2023 sur les ondes de France Bleu Gascogne

A l'heure des réseaux

Cette année le syndicat a créé des pages sur les réseaux sociaux : rejoignez-nous !



Vu dans la presse

APRÈS LES FÊTES DE LA MADELEINE

La Midouze aussi a droit à un nettoyage

En kayak sur la rivière ou depuis les berges, bénévoles et employés municipaux ont récolté 42 kilos de déchets, hier matin.



La quarantaine de volontaires a survolé pendant deux heures, ce samedi matin, la rivière.

« C'est un geste qui nous permet de nous reconnecter avec la nature et de faire un peu de bien-être », dit-il. Il rappelle aussi que le nettoyage de la rivière est une action qui profite à tous. « Les déchets qui sont ramassés ne finissent pas dans la rivière », dit-il. Il rappelle aussi que le nettoyage de la rivière est une action qui profite à tous. « Les déchets qui sont ramassés ne finissent pas dans la rivière », dit-il.

Une soirée pour mieux connaître la Midouze



Le samedi 10 juin, une soirée a été organisée à la salle des fêtes de la commune de Marsan pour permettre aux habitants de mieux connaître la rivière et les actions de nettoyage qui sont menées.

À qui revient le nettoyage des berges des rivières ?

Mettre un bon pied sur, elles dévalent les pentes, afin de remettre en ton état d'entretien des berges. Passage en revue des bonnes pratiques.



Le nettoyage des berges est une action qui permet de maintenir la rivière en bon état et de prévenir les risques d'inondation. Il est important de connaître les bonnes pratiques à adopter pour effectuer ce type d'action.

Des supports de communication

Conçus pour les élus, le grand public, les propriétaires riverains ou toute personne intéressée ces supports sont disponibles sur notre site internet et nos réseaux sociaux.



Plaque sur la thématique de la ripisylve



Vidéo sur travaux de renaturation

Mis en lumière par nos membres !



Le samedi 10 juin, une soirée a été organisée à la salle des fêtes de la commune de Marsan pour permettre aux habitants de mieux connaître la rivière et les actions de nettoyage qui sont menées.



Articles SUDOUEST

Magazine de la Communauté des Communes Chalosse Tursan

Réseautage & Formation



Participation aux différents réseaux professionnels

Les réunions des réseaux professionnels sont toujours des lieux d'échange propices au partage de pratiques et de retours d'expériences. Au cours de l'année, le syndicat a eu l'opportunité de pouvoir participer à plusieurs réunions de différents réseaux selon les thématiques dans lesquelles il œuvre.

Réunion du réseau technique départemental à Amou le 29 juin sur la thématique transversalité Aménagement & Environnement



© Nicolas Mengin – CD 40



Forum des Techniciens Médiateurs de Rivière organisée à Lathus par le CPA Val de Gartempe les 16 et 17 novembre

Rencontres territoriales du Réseau d'Education à l'Environnement et au Développement Durable Graine Nouvelle Aquitaine le 20 novembre à Buros et le 6 décembre à Pissos



Nos agents se forment

Cette année nos agents ont eu l'opportunité de participer à différentes formations :

- Encadrement d'équipe au quotidien – *Dax*
- Génie végétal – *Grenoble*
- Sauveteur et Secouriste du travail – *Mont-de-Marsan*
- Télépilote de drone – *Souprosse / Toulouzette*
- Détermination d'exuvies – *Saint-Martin-de-Seignanx*
- Gestion du Domaine Public Fluvial - *Toulouse*



Anthony a suivi une formation sur le Génie Végétal du 17 au 19 octobre à Grenoble dispensée l'OFB et l'IRSTEA

Alice a suivi une formation de détermination des exuvies le 22 et 23 novembre dispensée par le CEN Aquitaine au CPIE Seignanx-Adour



Jean-Baptiste et Anthony ont suivi une formation de télépilote de drone du 4 au 8 décembre dispensée par Sky Activity à Souprosse et Toulouzette



VALORISATION TERRITORIALE



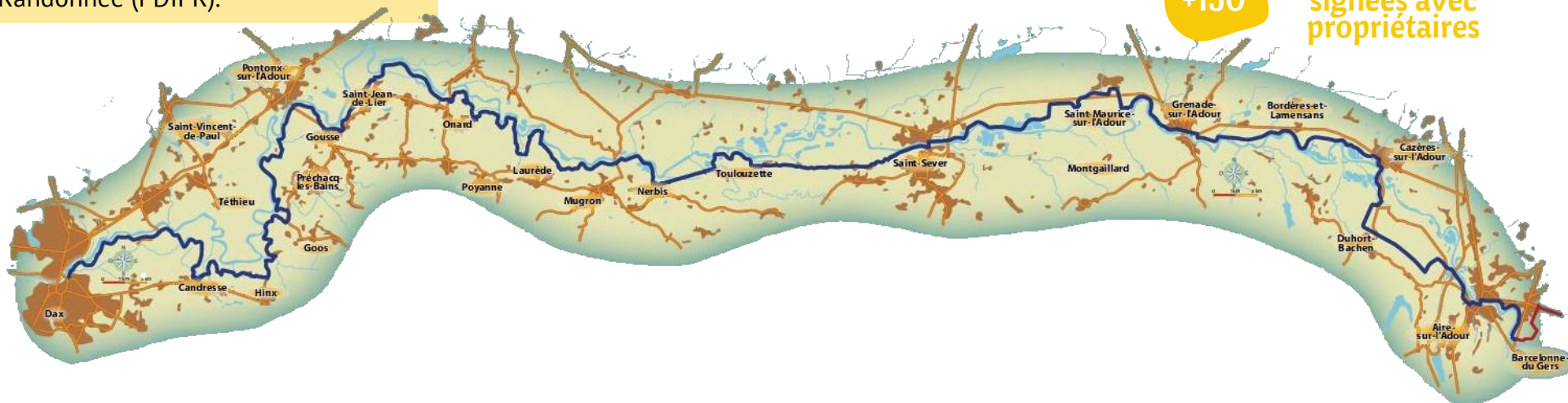
Porté par le syndicat en étroite relation avec le Département des Landes, le Sentier de l'Adour est au fur et à mesure de son ouverture inscrit au Plan Départemental des Itinéraires de Promenade et Randonnée (PDIPR).

130 km

28 communes

+150

conventions
signées avec
propriétaires



Le rando guide est prêt !

Il est disponible dans les Offices du Tourisme du territoire au montant de 2€ depuis le mois de Juin : n'hésitez pas à vous le procurer !



Dernière ligne droite !

Cette année 2023 fut consacrée à la finalisation du dernier tronçon de l'itinéraire à savoir l'aménagement de la portion reliant Grenade-sur-l'Adour à Aire-sur-l'Adour.

Des finitions resteront à réaliser en 2024.



Un aperçu vidéo !

Partenaire du projet, au travers de la gestion des fonds LEADER,

la PETR Adour Chalosse Tursan a réalisé une capsule vidéo de valorisation du projet à retrouver sur leur chaîne Youtube !



Itinéraires nautiques

Qu'est-ce que c'est ?

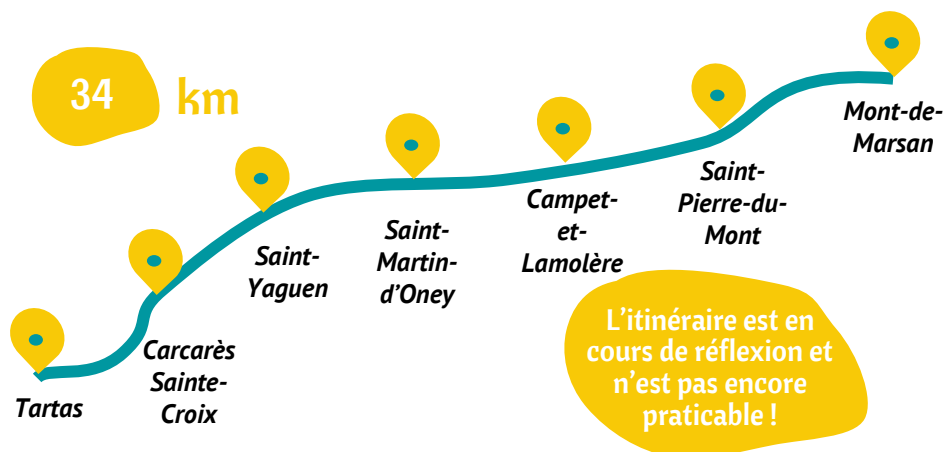
Le syndicat est porteur de deux projets d'itinéraires nautiques, un sur l'Adour et l'autre sur la Midouze. Inscrits au fur et à mesure de leur ouverture au Plan Départemental des Espaces Sites et Itinéraires (PDESI) des Landes, ces itinéraires ont pour objectif de favoriser la pratique du canoë-kayak, des structures pratiquantes sur le territoire ainsi que du grand public.

En quoi ça consiste ?

Le syndicat aménage des points d'entrée et de sortie adaptés à la pratique et met en place une signalétique dédiée sur la voie d'eau ainsi qu'un panneau d'information à l'entrée de chaque parcours.



Itinéraire nautique de la Midouze



Faits marquants de l'année

- Régularisation des AOT pour aménagements existants
- Demande d'autorisation d'inscription de la voie d'eau au PDESI
- Dépôt dossier incidence Natura 2000
- Présentation projet global en Commission Départementale des Espaces Sites et Itinéraires
- Chiffrage aménagement à réaliser à Campet-et-Lamolère
- Préparation marché signalétique nautique

Itinéraire nautique de l'Adour



Faits marquants de l'année

- Veille sur le changement de foncier pour déplacement point de sortie Grenade / Larrivière
- Dégagement de la voie d'eau
- Préparation pose panneau d'Aire
- Entretien des accès

NATURA 2000





Depuis le 1^{er} Janvier 2022, le syndicat a intégré un groupement d'animation pour contribuer à la vie des sites Natura 2000 de son territoire :

- Le site des « Barthes de l'Adour »
- Le site « L'Adour »
- Le site « Réseau hydrographique des affluents de la Midouze »



La complémentarité des compétences de chaque structure permet de mener des actions diversifiées. Voici un aperçu des actions auxquelles a contribué le syndicat en cette année 2023.



Contribution aux actions d'amélioration de connaissances



Suivi des cistudes

Site l'Adour

26 plans d'eau inventoriés :
5 à Cistudes (dont 2 à Florides)
16 à Florides



Suivi des odonates prioritaires

Site l'Adour

117 exuvies récoltées
1 seule espèce identifiée : le Gomphe à pinces



Suivi des herbiers aquatiques

Site l'Adour

Identification de nouvelles stations de Marsilée à 4 feuilles, espèce à enjeux de conservation fort sur le site !



Suivi des habitats des poissons migrateurs d'intérêt communautaire

Site l'Adour

235 938m² de surfaces potentielles de frayères entre Barcelonne-du-Gers et Mugron.



Sensibilisation et communication



- Animation médiathèque d'Aire-sur-l'Adour
- Fête des Saligues de Cazères-sur-l'Adour
- Ballades commentées sur le Sentier de l'Adour à Grenade-sur-l'Adour

Site l'Adour

Articulation avec autres politiques publiques

- Relecture atlas départemental des paysages
- Participation aux commission des SAGE(s)
- Participation au dispositif « Petites villes de demain »

Site Barthes

Site l'Adour

Evaluation des incidences

- Rencontre de forestiers pour échanger sur leur projets de travaux et mise en évidence des enjeux des sites
- Avis sur divers projet de travaux ou d'aménagements

Site Barthes

Site Midouze

Site l'Adour

Perspectives 2024

SENSIBILISATION & COMMUNICATION

👥 Programmes d'animations scolaires
2023/2024 : CdC Terres de Chalosse & CdC Pays Tarusate
2024/2025 : RPI Sud Cœur Haute Landes, CdC Pays Morcenais et Grand Dax Agglomération.

👥 Journée élus du syndicat dans le cadre de la Journée Mondiale de l'Eau.

👥 Réalisation de vidéos de valorisation

...

GESTION DES MILIEUX AQUATIQUES

💧 Restauration annexe hydraulique Midouze

💧 Renaturation sur le moulin de Bordes ; l'Ouzente et le Gioulé amont.

💧 Gestion ripisylve : Midouze, Retjons amont, Bès aval, Adour de Hinx à Dax, Vergoignan, Brousseau, Lourden, Bayle, Baillé, Lourden, Bos.

...

VALORISATION TERRITORIALE

🚶 Finalisation et inauguration du Sentier de l'Adour

🚶 Avancer sur l'itinéraire nautique de la Midouze : conventionnements et aménagement du site de Campet-et-Lamolère

🚶 Avancer sur l'itinéraire nautique de l'Adour : déplacement accès Grenade / Larrivière.

...

NATURA 2000

🍃 Poursuite des protocoles d'amélioration des connaissances : cistudes, exuvies, herbiers aquatiques...

🍃 Acter des engagements de charte : propriétaires, communes, usagers...

...

Glossaire

EPCI

Etablissement Public de Coopération Intercommunale : il s'agit des communautés de communes et d'agglomération membres de notre syndicat.

Lit mineur

Zone d'un cours d'eau où s'écoulent les eaux la majeure partie de l'année hors étiage et inondations.

Lit majeur

Zone d'un cours d'eau où s'étendent les eaux lors des débordements.

Zone humide

Terrains exploités ou non, habituellement inondés ou gorgés d'eau douce, salée ou saumâtre de façon permanente ou temporaire ; la végétation, quand elle existe, y est dominée par des plantes hygrophiles pendant au moins une partie de l'année.

Annexe hydraulique

Ensemble de zones humides alluviales en relation permanente ou temporaire avec le milieu courant par des connections soit superficielles soit souterraines : îles, bancs alluviaux, bras morts, prairies inondables, forêts alluviales, ripisylves, sources et rivières phréatiques.

Recépage

Action de couper un arbre à sa base dans l'objectif d'une reprise derrière. Des essences se prêtent plus que d'autres à cette pratique : aulne, saule.

Frayère

Zone aquatique où se reproduit la faune piscicole. Ces zones peuvent varier d'une espèce à l'autre, une alose affectera les zones à cailloux/galets dans le lit mineur tandis que le brochet affectera les zones inondées avec végétation aquatique.

SAGE

Schéma d'Aménagement et de Gestion des Eaux : c'est un outil de planification piloté par des acteurs locaux (élus, usagers, associations, Etat...) fixant des objectifs généraux de gestion de la ressource en à l'échelle d'un sous bassin versant.

Rapport d'activités 2023

Partenaires et financeurs



38 rue Victor Hugo
40 025 Mont-de-Marsan Cedex
Tel : 05.58.46.18.70
@ : contact@adourmidouze.fr

www.adourmidouze.fr

